

บทที่ 3 ผลการปฏิบัติตามมาตรการ
ติดตามตรวจสอบผลกระทบสิ่งแวดล้อม

บทที่ 3

การติดตามตรวจสอบผลกระทบสิ่งแวดล้อม

การติดตามตรวจสอบผลกระทบสิ่งแวดล้อมของโครงการ เตะคิห์ บางกะดี ได้ดำเนินการตาม มาตรการติดตามตรวจสอบผลกระทบสิ่งแวดล้อมของโครงการที่ได้รับความเห็นชอบจากสำนักงานนโยบายและ แผนทรัพยากรธรรมชาติและสิ่งแวดล้อม (สผ.) ตามหนังสือเลขที่ ทส.1009.5/13523 ลงวันที่ 28 พฤศจิกายน 2557 (ดังรายละเอียดในภาคผนวก ก สำเนาหนังสือเห็นชอบรายงาน EIA และมาตรการป้องกันและแก้ไข ผลกระทบสิ่งแวดล้อม และมาตรการติดตามตรวจสอบผลกระทบสิ่งแวดล้อม) โดยการติดตามตรวจสอบ ผลกระทบสิ่งแวดล้อม ในระยะดำเนินการของเดือนกรกฎาคม - ธันวาคม พ.ศ. 2565 ประกอบด้วยหัวข้อ ดังต่อไปนี้

- 1) น้ำใช้
- 2) การใช้ไฟฟ้า
- 3) การจัดการขยะ
- 4) การคมนาคม
- 5) การป้องกันอัคคีภัย
- 6) การระบายน้ำ
- 7) ระบบบำบัดน้ำเสียรวม
- 8) ทศนียภาพ

ตารางที่ 3-1 ผลการปฏิบัติตามมาตรการติดตามตรวจสอบคุณภาพสิ่งแวดล้อมของโครงการ เดอะคิท์ บางกะดี (ระยะดำเนินการ)

คุณภาพสิ่งแวดล้อม	จุดเก็บตัวอย่าง/จุดดำเนินการ	วิธีการตรวจสอบ	ความถี่ในการตรวจวัด	ผลปฏิบัติตามมาตรการ	ปัญหาและอุปสรรค
1. แหล่งน้ำใช้	- พื้นที่โครงการ	- ตรวจสอบการทำงานของระบบท่อส่งน้ำและระบบจ่ายน้ำประปา	- เดือนละ 1 ครั้ง ตลอดระยะเวลาเปิดดำเนินการ	จากการทวนสอบเอกสารและรูปถ่ายพบว่า โครงการมีการตรวจสอบดูแลอุปกรณ์ระบบจ่ายน้ำประปาของโครงการ หากพบว่าการชำรุดของอุปกรณ์โครงการจะเร่งดำเนินการซ่อมแซมทันที	-
	- พื้นที่โครงการ	- ตรวจสอบรอยแตกรั่วของถังเก็บน้ำใต้ดินและตาดฟ้า	- ทุก 3 เดือน/ครั้ง ตลอดระยะเวลาเปิดดำเนินการ	จากการทวนสอบรูปถ่ายที่ได้รับจากโครงการ พบว่า โครงการมีการทำความสะอาด และสำรวจถังเก็บน้ำ หากพบว่าการชำรุดโครงการจะซ่อมแซมทันที	-
	- พื้นที่โครงการ	ตรวจสอบ - ลักษณะทางกายภาพ เช่น กลิ่น สี และความขุ่น - ปริมาณ <i>E. coli</i> ในถังเก็บน้ำ ให้เป็นไปตามประกาศกระทรวงสาธารณสุขฉบับที่ 135 (พ.ศ.2534) เรื่องน้ำบริโภคในภาชนะบรรจุที่ปิดมิดชิด	- ทุก 3 เดือน/ครั้ง ตลอดระยะเวลาเปิดดำเนินการ	จากการทวนสอบเอกสาร พบว่าโครงการมีการตรวจสอบคุณภาพน้ำใช้เป็นประจำทุก 3 เดือน ซึ่งผลตรวจวัด และจากการสัมภาษณ์เจ้าหน้าที่พบว่า หากมีผลการตรวจวัดปรากฏว่าน้ำมีลักษณะที่ไม่พึงประสงค์ โครงการจะเร่งทำการตรวจสอบและทำความสะอาดถังสำรองน้ำใช้ของโครงการทันที	-

ตารางที่ 3-1 ผลการปฏิบัติตามมาตรการติดตามตรวจสอบคุณภาพสิ่งแวดล้อมของโครงการ เดอะคิท์ บางกะดี (ระยะดำเนินการ)

คุณภาพสิ่งแวดล้อม	จุดเก็บตัวอย่าง/จุดดำเนินการ	วิธีการตรวจสอบ	ความถี่ในการตรวจวัด	ผลปฏิบัติตามมาตรการ	ปัญหาและอุปสรรค
				ภาคผนวก ง ผลการตรวจวัดคุณภาพสิ่งแวดล้อม	
2. การใช้ไฟฟ้า	- พื้นที่โครงการ	- ตรวจสอบการรั่วไหลการลัดวงจรของหม้อแปลงไฟฟ้าให้มีสภาพดีอยู่เสมอ	- เดือนละ 1 ครั้ง ตลอดระยะเวลาเปิดดำเนินการ	จากการสัมภาษณ์เจ้าหน้าที่และจากการทวนสอบรูปถ่ายที่ได้รับจากโครงการ พบว่า โครงการมีดูแลรักษาหม้อแปลงไฟฟ้าของโครงการ ให้อยู่ในสภาพที่ดีและมีความปลอดภัย	-
3. การจัดการขยะ	- พื้นที่โครงการ	- ตรวจสอบถังขยะและห้องพักขยะรวมให้มีสภาพที่ดีอยู่เสมอถ้ามีการผูกมัดหรือชำรุดต้องดำเนินการแก้ไขทันที	- เดือนละ 1 ครั้ง ตลอดระยะเวลาเปิดดำเนินการ	จากการสำรวจพื้นที่ พบว่า ถังขยะและห้องพักขยะรวมของโครงการอยู่ในสภาพที่สมบูรณ์ดี ไม่มีรอยแตกร้าวหรือรั่วซึม ไม่มีขยะล้นออกมาด้านนอกและมีปริมาตรที่เพียงพอสำหรับรองรับขยะที่เกิดขึ้นในโครงการ และจากการทวนสอบรูปถ่ายของโครงการ พบว่า โครงการมีการมีการประสานงานให้เทศบาลบางกะดีเข้ามาเก็บขนขยะออกไปกำจัดนอกพื้นที่โครงการ	-
	- พื้นที่โครงการ	- ตรวจสอบปริมาณขยะตกค้างบริเวณที่พักขยะรวมและภาชนะรองรับมูลฝอยหากพบว่ามีขยะตกค้างต้องรีบดำเนินการทันที	- สัปดาห์ละ 1 ครั้ง ตลอดระยะเวลาเปิดดำเนินการ		-

ตารางที่ 3-1 ผลการปฏิบัติตามมาตรการติดตามตรวจสอบคุณภาพสิ่งแวดล้อมของโครงการ เดอะคิท์ บางกะดี (ระยะดำเนินการ)

คุณภาพสิ่งแวดล้อม	จุดเก็บตัวอย่าง/จุดดำเนินการ	วิธีการตรวจสอบ	ความถี่ในการตรวจวัด	ผลปฏิบัติตามมาตรการ	ปัญหาและอุปสรรค
4. การคมนาคม	- พื้นที่โครงการ	ตรวจสอบห้ามมิให้ประกอบกิจกรรมใดๆ รวมทั้งการก่อสร้างในบริเวณที่จัดไว้สำหรับเป็นพื้นที่จอดรถยนต์อื่นจะทำให้พื้นที่จอดรถลดน้อยลง	- ทุกวันตลอดระยะเวลาเปิดดำเนินการ	จากการสำรวจพื้นที่ พบว่า ไม่มีการจัดกิจกรรมใดๆ ที่กีดขวางบริเวณพื้นที่จอดรถ หรือทำให้พื้นที่จอดรถลดน้อยลง และโครงการมีเจ้าหน้าที่รักษาความปลอดภัยช่วยดูแลไม่ให้ใช้พื้นที่จอดรถในการประกอบกิจกรรมอื่นนอกจากการจอดรถ	-
5. การป้องกันอัคคีภัย	- พื้นที่โครงการ	ตรวจสอบ ระบบเตือนภัยและระบบป้องกันอัคคีภัยให้ใช้ การได้ดีตามคู่มือแนะนำผลิตภัณฑ์	- ตรวจสอบตามระยะเวลาที่ผู้ผลิตแนะนำในแต่ละชนิดอุปกรณ์	จากการลงพื้นที่ พบว่า โครงการมีการติดตั้งระบบเตือนภัยและระบบป้องกันอัคคีภัย ซึ่งอยู่ในสภาพที่ดีสามารถใช้งานได้ และจากการทวนสอบเอกสาร พบว่า โครงการจัดให้มีการดูแลระบบเตือนภัยและระบบป้องกันอัคคีภัยของโครงการให้อยู่ในสภาพที่พร้อมใช้งาน ภาคผนวก ค.3 การตรวจสอบและบำรุงรักษาระบบอัคคีภัย	-

ตารางที่ 3-1 ผลการปฏิบัติตามมาตรการติดตามตรวจสอบคุณภาพสิ่งแวดล้อมของโครงการ เดอะคิท์ บางกะดี (ระยะดำเนินการ)

คุณภาพสิ่งแวดล้อม	จุดเก็บตัวอย่าง/จุดดำเนินการ	วิธีการตรวจสอบ	ความถี่ในการตรวจวัด	ผลปฏิบัติตามมาตรการ	ปัญหาและอุปสรรค
6. การระบายน้ำ	พื้นที่โครงการ	- ตรวจสอบบ่อบำบัด ท่อระบายน้ำรอบโครงการ ระบอบดับขยะบริเวณจุดเชื่อมต่อของโครงการกับท่อระบายน้ำบนถนนติวานนท์	- ทุก 6 เดือน/ครั้งตลอดระยะเวลาเปิดดำเนินการ	จากการตรวจสอบพื้นที่ พบว่า บ่อบำบัดและท่อระบายน้ำรอบโครงการ และบ่อดักขยะบริเวณจุดเชื่อมต่อของโครงการกับท่อระบายน้ำบนถนนติวานนท์มีความสะอาดไม่มีเศษขยะอุดตัน	-
7. ระบบบำบัดน้ำเสียรวม	- บ่อดักไขมัน	- ตรวจสอบดักกากไขมันและทำความสะอาดบ่อดักไขมัน	- ทุกวัน ตลอดระยะเวลาเปิดดำเนินการ	จากการสัมภาษณ์เจ้าหน้าที่และทวนสอบรูปถ่าย พบว่า โครงการมีการตรวจสอบปริมาณกากไขมันในบ่อดักไขมัน และหมั่นดักกากไขมันออกไปกำจัด	-
	- บ่อบำบัด	- ตรวจสอบตะกอนในส่วนเกราะพร้อมทั้งแจ้งหน่วยงานเข้ามาสู่งำจัดกากตะกอน	- ทุก 12 เดือน ตลอดระยะเวลาเปิดดำเนินการ	จากการสัมภาษณ์เจ้าหน้าที่และทวนสอบรูปถ่าย พบว่า โครงการมีการสูบลากตะกอนในบ่อบำบัดออกไปกำจัด	-
	- บ่อบำบัดระบายน้ำ 1 จุด	ตรวจวัด - pH - BOD, - Suspended Solid (SS) - Total Dissolved Solid (TDS) - Sulfide,	- เดือนละ 1 ครั้งตลอดระยะเวลาเปิดดำเนินการ	จากการทวนสอบเอกสารพบว่า โครงการตรวจวัดพารามิเตอร์น้ำทิ้งตามที่เสนอไว้ในมาตรการ โดยผลการตรวจวัด พบว่า น้ำทิ้งของโครงการส่วนใหญ่มีค่าสูงเกินกว่าเกณฑ์มาตรฐานฯ	-

ตารางที่ 3-1 ผลการปฏิบัติตามมาตรการติดตามตรวจสอบคุณภาพสิ่งแวดล้อมของโครงการ เดอะคิท์ บางกะดี (ระยะดำเนินการ)

คุณภาพสิ่งแวดล้อม	จุดเก็บตัวอย่าง/จุดดำเนินการ	วิธีการตรวจสอบ	ความถี่ในการตรวจวัด	ผลปฏิบัติตามมาตรการ	ปัญหาและอุปสรรค
		<ul style="list-style-type: none"> - TKN, - Fat Oil & Grease <p>ให้เป็นไปตามประกาศกระทรวงทรัพยากรธรรมชาติและสิ่งแวดล้อม เรื่อง กำหนดมาตรฐานควบคุมการระบายน้ำทิ้งจากอาคารบางประเภทและบางขนาด</p>		ภาคผนวก ง ผลการตรวจวัดคุณภาพสิ่งแวดล้อม	
	ระบบบำบัดน้ำเสียรวม	<p>รายงานสถิติและข้อมูลที่เก็บได้จากการทำงานของระบบบำบัดน้ำเสียรวมของโครงการ ตามแบบทส.1 และทส.2 ของกรมควบคุมมลพิษตามกฎหมายกำหนดหลักเกณฑ์วิธีการและแบบการเก็บสถิติและข้อมูลการจัดทำบันทึกรายละเอียดและรายงานสรุปผลการทำงานของระบบบำบัดน้ำเสียพ.ศ.2555</p>	<p>- ทุกวัน และสรุปผลการทำงานของระบบบำบัดน้ำเสียตามแบบทส.1และทส.2 ของกรมควบคุมมลพิษเสนอต่อเจ้าพนักงานท้องถิ่นภายในวันที่สิบห้าของเดือนถัดไปตลอดระยะเวลาเปิดดำเนินการตามกฎหมายกำหนดหลักเกณฑ์วิธีการและแบบ การเก็บสถิติและข้อมูลการจัดทำบันทึก รายงานและรายงานสรุปผลการทำงาน</p>	<p>จากการทวนสอบเอกสาร พบว่าโครงการได้ดำเนินการจัดทำรายงานสถิติและข้อมูลที่เก็บได้จากการทำงานของระบบบำบัดน้ำเสียรวมของโครงการ ตามแบบทส.1 และทส. 2</p> <p>ภาคผนวก ค.4 สำเนาหนังสือส่งรายงานสรุปผลการทำงานของระบบบำบัดน้ำเสีย แบบ ทส. 1 และแบบ ทส. 2</p>	-

ตารางที่ 3-1 ผลการปฏิบัติตามมาตรการติดตามตรวจสอบคุณภาพสิ่งแวดล้อมของโครงการ เดอะคิท์ บางกะดี (ระยะดำเนินการ)

คุณภาพสิ่งแวดล้อม	จุดเก็บตัวอย่าง/จุดดำเนินการ	วิธีการตรวจสอบ	ความถี่ในการตรวจวัด	ผลปฏิบัติตามมาตรการ	ปัญหาและอุปสรรค
	บ่อพักและท่อระบายน้ำ	ตรวจสอบบ่อพักและท่อระบายน้ำรอบโครงการ และบ่อดักขยะบริเวณจุดเชื่อมต่อของโครงการกับท่อระบายน้ำบนถนนติวานนท์	- เดือนละ 1 ครั้ง ตลอดระยะเวลาเปิดดำเนินการ	จากการสำรวจพื้นที่ พบว่า บ่อพักและท่อระบายน้ำรอบโครงการ และบ่อดักขยะบริเวณจุดเชื่อมต่อของโครงการกับท่อระบายน้ำบนถนนติวานนท์มีความสะอาด ไม่มีเศษขยะอุดตัน	-
8. ทศณียภาพ	พื้นที่สีเขียวของโครงการ	ตรวจสอบการเจริญเติบโตของต้นไม้หากพบว่าต้นไม้เหี่ยวเฉาหรือตายให้บำรุงดูแลและปลูกซ่อมแซมทันที	- เดือนละสองครั้ง	ผลการสำรวจพื้นที่ พบว่า พื้นที่สีเขียวของโครงการมีความสมบูรณ์ และมีเจ้าหน้าที่ดูแลรดน้ำต้นไม้ และตัดแต่งกิ่งต้นไม้ให้สวยงาม และจากการสัมภาษณ์เจ้าหน้าที่พบว่า โครงการมีจัดเจ้าหน้าที่ดูแลพื้นที่สีเขียวของโครงการเป็นประจำทุกวัน พบว่า มีต้นไม้ตายหรือเหี่ยวเฉาโครงการจะเร่งทำการปลูกต้นไม้ต้นใหม่ทดแทนทันที	-
	พื้นที่สีเขียวของโครงการ	ความชุ่มชื้นของดิน ในบริเวณสวนและรอบต้นไม้	- วันละ 1 ครั้ง		
	พื้นที่สีเขียวของโครงการ	ตัดแต่งกิ่งโดยควบคุมทั้งทรงพุ่มและความสูงของลำต้นด้วยการตัดแต่งกิ่งไม้ด้านข้างและด้านบนนอก	- ปีละ 1 ครั้ง ตลอดช่วงเปิดดำเนินการ		

3.1 แหล่งน้ำใช้

3.1.1 มาตรการติดตามตรวจสอบ

กำหนดให้โครงการตรวจสอบการทำงานของระบบท่อส่งน้ำและระบบจ่ายน้ำประปา ตรวจสอบรอยแตกรั่วของถังเก็บน้ำใต้ดินและดาดฟ้า ตรวจสอบลักษณะทางกายภาพ เช่น กลิ่น สี และความขุ่น และปริมาณ *E. coli* ในถังเก็บน้ำให้เป็นไปตามประกาศกระทรวงสาธารณสุขฉบับที่ 135 (พ.ศ.2534) เรื่องน้ำบริโภคในภาชนะบรรจุที่ปิดมิดชิด โดยมีความถี่ ทุก 3 เดือน

3.1.2 ผลการตรวจสอบ

จากการทวนสอบเอกสารและรูปถ่าย พบว่า โครงการมีการตรวจสอบดูแลอุปกรณ์ระบบจ่ายน้ำประปาของโครงการ หากพบว่าการชำรุดของอุปกรณ์โครงการจะเร่งดำเนินการซ่อมแซมทันที โครงการมีการทำความสะอาด และสำรวจถังเก็บน้ำ หากพบว่าการชำรุดโครงการจะซ่อมแซมทันที และโครงการมีการตรวจสอบคุณภาพน้ำใช้โดยบริษัท ท็อปส์-แลบ คอนซัลแตนท์ จำกัดเป็นประจำทุก 3 เดือน จำนวน 2 ครั้ง ผลตรวจวัด พบว่า คุณภาพน้ำในถังเก็บน้ำทั้งเฟส 1 และเฟส 2 ไม่เป็นไปตามประกาศกระทรวงสาธารณสุขฉบับที่ 135 (พ.ศ.2534) เรื่องน้ำบริโภคในภาชนะบรรจุที่ปิดมิดชิด โดยพบ *E. coli* ในน้ำใช้ ซึ่งแสดงว่าถังเก็บน้ำใช้อาจมีการปนเปื้อน โดย *E. coli* เป็นเชื้อก่อโรคอุจจาระร่วง

ตารางที่ 3.1.2-1 ผลการตรวจวัดน้ำใช้

ดัชนีที่ตรวจวัด	หน่วย	ผลการตรวจวัด		มาตรฐาน
		กรกฎาคม	พฤศจิกายน	
อาคารชุด เดอะคิท์ โลว์ บางกะดี-ติวานนท์ เฟส1				
สี	ฮาเซนยูนิต	<0.01	<0.01	ไม่เกิน 20
กลิ่น	-	ไม่เป็นที่พึงรังเกียจ	ไม่เป็นที่พึงรังเกียจ	ไม่เป็นที่พึงรังเกียจ
ความขุ่น	ฮาเซนยูนิต	0.86	<0.01	ไม่เกิน 5
E. coli		พบ	พบ	ไม่พบ
ลักษณะทางกายภาพ		ใส ไม่มีสี มีตะกอนเล็กน้อย	ใส ไม่มีสี มีตะกอนเล็กน้อย	-
อาคารชุด เดอะคิท์ โลว์ บางกะดี-ติวานนท์ เฟส2				
สี	ฮาเซนยูนิต	<0.01	<0.01	ไม่เกิน 20
กลิ่น	-	ไม่เป็นที่พึงรังเกียจ	ไม่เป็นที่พึงรังเกียจ	ไม่เป็นที่พึงรังเกียจ
ความขุ่น	ฮาเซนยูนิต	0.82	<0.01	ไม่เกิน 5
E. coli		พบ	พบ	ไม่พบ
ลักษณะทางกายภาพ		ใส ไม่มีสี มีตะกอนเล็กน้อย	ใส ไม่มีสี มีตะกอนเล็กน้อย	-

หมายเหตุ : ^{1/}ประกาศกระทรวงสาธารณสุขฉบับที่ 135 (พ.ศ.2534) เรื่องน้ำบริโภคในภาชนะบรรจุที่ปิดมิดชิด

ที่มา : ตรวจวัดโดยบริษัท ท็อปส์-แลบ คอนซัลแตนท์ จำกัด (ขึ้นทะเบียนห้องปฏิบัติการวิเคราะห์เอกชน เลขทะเบียน ว-326-จ-9584 ต่อกรมโรงงานอุตสาหกรรม)

3.2 การใช้ไฟฟ้า

3.3.1 มาตรการติดตามตรวจสอบ

กำหนดให้โครงการตรวจสอบการรั่วไหลการลัดวงจรของหม้อแปลงไฟฟ้าให้มีสภาพดีอยู่เสมอ

3.3.2 ผลการตรวจสอบ

จากการสัมภาษณ์เจ้าหน้าที่และจากการทวนสอบรูปถ่ายที่ได้รับจากโครงการ พบว่า โครงการมีดูแลรักษาหม้อแปลงไฟฟ้าของโครงการ ให้อยู่ในสภาพที่ดีและมีความปลอดภัย

3.3 การจัดการขยะ

3.3.1 มาตรการติดตามตรวจสอบ

กำหนดให้โครงการตรวจสอบถังขยะและห้องพักขยะรวมให้มีสภาพที่ดีอยู่เสมอ ถ้ามีการผูกเรือนหรือชำรุดต้องดำเนินการแก้ไขทันที และตรวจสอบปริมาณขยะตกค้างบริเวณที่พักขยะรวมและภาชนะรองรับมูลฝอยหากพบว่ามีขยะตกค้างต้องรีบดำเนินการทันที

3.3.2 ผลการตรวจสอบ

จากการสำรวจพื้นที่ พบว่า ถังขยะและห้องพักขยะรวมของโครงการอยู่ในสภาพที่สมบูรณ์ดี ไม่มีรอยแตกร้าวหรือรั่วซึม ไม่มีขยะล้นออกมาด้านนอกและมีปริมาตรที่เพียงพอสำหรับรองรับขยะที่เกิดขึ้นในโครงการ และจากการทวนสอบรูปถ่ายของโครงการ พบว่า โครงการมีการมีประสานงานให้เทศบาลบางกะดีเข้ามาเก็บขนขยะออกไปกำจัดนอกพื้นที่โครงการ

3.4 การคมนาคม

3.4.1 มาตรการติดตามตรวจสอบ

กำหนดให้โครงการตรวจสอบห้ามมิให้ประกอบกิจกรรมใดๆ รวมทั้งการก่อสร้างในบริเวณที่จัดไว้สำหรับเป็นพื้นที่จอดรถยนต์อันจะทำให้พื้นที่จอดรถลดน้อยลง

3.4.2 ผลการตรวจสอบ

จากการสำรวจพื้นที่ พบว่า ไม่มีการจัดกิจกรรมใดๆ ที่กีดขวางบริเวณพื้นที่จอดรถ หรือทำให้พื้นที่จอดรถลดน้อยลง และโครงการมีเจ้าหน้าที่รักษาความปลอดภัยช่วยดูแลไม่ให้ใช้พื้นที่จอดรถในการประกอบกิจกรรมอื่นนอกจากการจอดรถ

3.5 การป้องกันอัคคีภัย

3.5.1 มาตรการติดตามตรวจสอบ

กำหนดให้โครงการตรวจสอบ ระบบเตือนภัยและระบบป้องกันอัคคีภัยให้ใช้งานได้ดีตามคู่มือแนะนำผลิตภัณฑ์

3.5.2 ผลการตรวจสอบ

จากการลงพื้นที่ พบว่า โครงการมีการติดตั้งระบบเตือนภัยและระบบป้องกันอัคคีภัย ซึ่งอยู่ในสภาพที่ดีสามารถใช้งานได้ และจากการทวนสอบเอกสาร พบว่า โครงการจัดให้มีการดูแลระบบเตือนภัยและระบบป้องกันอัคคีภัยของโครงการให้อยู่ในสภาพที่พร้อมใช้งาน

3.6 การระบายน้ำ

3.6.1 มาตรการติดตามตรวจสอบ

กำหนดให้โครงการตรวจสอบบ่อบัก ท่อระบายน้ำรอบโครงการ บ่อดักขยะบริเวณจุดเชื่อมต่อของโครงการกับท่อระบายน้ำบนถนนติวานนท์

3.6.2 ผลการตรวจสอบ

จากการตรวจสอบพื้นที่ พบว่า บ่อบักและท่อระบายน้ำรอบโครงการ และบ่อดักขยะบริเวณจุดเชื่อมต่อของโครงการกับท่อระบายน้ำบนถนนติวานนท์มีความสะอาดไม่มีเศษขยะอุดตัน

3.7 ระบบบำบัดน้ำเสียรวม

3.7.1 มาตรการติดตาม

กำหนดให้โครงการตรวจสอบกากไขมันและทำความสะอาดบ่อดักไขมัน ตรวจสอบตะกอนในส่วนเกราะพร้อมทั้งแจ้งหน่วยงานเข้ามากำจัดกากตะกอน กำหนดให้มีการตรวจวัดคุณภาพน้ำทิ้งที่บ่อบำบัดการระบาย โดยมีดัชนีตรวจวัด ได้แก่ pH BOD, Suspended Solid (SS) Total Dissolved Solid (TDS) Sulfide, TKN, Fat Oil & Grease ให้เป็นไปตามประกาศกระทรวงทรัพยากรธรรมชาติและสิ่งแวดล้อม เรื่องกำหนดมาตรฐานควบคุมการระบายน้ำทิ้งจากอาคารบางประเภทและบางขนาด กำหนดให้โครงการจัดเก็บสถิติและข้อมูลการทำงานของระบบบำบัดน้ำเสียรวมของโครงการ ตามแบบทส.1 เป็นประจำทุกวัน และจัดทำรายงานสรุปการทำงานของระบบบำบัดน้ำเสียตามแบบ ทส.2 เสนอต่อเทศบาลตำบลบางกระดีภายในวันที่ 15 ของเดือนถัดไป ตามกฎกระทรวงกำหนดหลักเกณฑ์วิธีการและแบบการเก็บสถิติและข้อมูลการจัดทำบันทึกรายละเอียดและรายงานสรุปผลการทำงานของระบบบำบัดน้ำเสีย พ.ศ.2555 และกำหนดให้ตรวจสอบบ่อบักและท่อระบายน้ำรอบโครงการ และบ่อดักขยะบริเวณจุดเชื่อมต่อของโครงการกับท่อระบายน้ำบนถนนติวานนท์

3.7.2 ผลการตรวจสอบ

จากการทวนสอบรูปถ่ายที่ได้รับจากโครงการ พบว่า โครงการมีการดักกากตะกอนและสูบกากไขมัน และจากการทวนสอบเอกสาร พบว่า โครงการมีการตรวจวัดคุณภาพน้ำทิ้งของโครงการ (ดังแสดงรายละเอียดใน ตารางที่ 3.7.2-1-ตารางที่ 3.7.2-2 และรูปที่ 3.7.3-1-รูปที่ 3.7.2-3) และโครงการได้ดำเนินการจัดทำรายงานสถิติและข้อมูลที่เก็บได้จากการทำงานของระบบบำบัดน้ำเสียรวมของโครงการ ตามแบบทส.1 และจัดทำรายงานสรุปผลการทำงานของระบบบำบัดน้ำเสียตามแบบ ทส.2 เสนอต่อเทศบาลตำบลบางกระดีเป็น

ประจำทุกเดือน และจากการสำรวจพื้นที่ พบว่า บ่อพักและท่อระบายน้ำรอบโครงการ และบ่อดักขยะบริเวณจุดเชื่อมต่อของโครงการกับท่อระบายน้ำบนถนนติวานนท์มีความสะอาด ไม่มีเศษขยะอุดตัน



(1) คุณภาพน้ำทิ้งจากระบบบำบัดน้ำเสียของอาคารชุด เดอะคิท์ โลท์ บางกะดี-ติวานนท์ เฟส 1
ผลการติดตามตรวจสอบคุณภาพน้ำทิ้งบริเวณจุดระบายน้ำออกจากระบบบำบัดน้ำเสียระหว่างเดือน
มิถุนายน -ธันวาคม พ.ศ. 2565 พบว่า

- ความเป็นกรด-ด่าง (pH) มีค่าอยู่ในช่วง 7.3-7.6 ซึ่งมีค่าอยู่ในเกณฑ์มาตรฐานทุกเดือน
- ค่าบีโอดี (BOD) มีค่าอยู่ในช่วง 11-64 มิลลิกรัม/ลิตร โดยมีเพียงเดือนมิถุนายน และเดือนพฤศจิกายน ที่มีค่าอยู่ในเกณฑ์มาตรฐาน
- ปริมาณของแข็งจมตัว (Settleable Solids) มีค่าอยู่ในช่วง <0.1-1 มิลลิกรัม/ลิตร โดยส่วนใหญ่มีค่าอยู่ในเกณฑ์มาตรฐาน ยกเว้นเดือนสิงหาคม ที่มีค่าเกินเกณฑ์มาตรฐาน
- ปริมาณของแข็งแขวนลอย (Suspended Solids) มีค่าอยู่ในช่วง 6-30 มิลลิกรัม/ลิตร ซึ่งมีค่าอยู่ในเกณฑ์มาตรฐานทุกเดือน
- ปริมาณของแข็งละลายทั้งหมด (Total Dissolved Solids) มีค่าอยู่ในช่วง 96-304 มิลลิกรัม/ลิตร ซึ่งมีค่าอยู่ในเกณฑ์มาตรฐานทุกเดือน
- ปริมาณซัลไฟด์ (Sulfide) มีค่าอยู่ในช่วง 0.65-15.69 มิลลิกรัม/ลิตร โดยส่วนใหญ่มีค่าอยู่ในเกณฑ์มาตรฐาน ยกเว้นเดือนกรกฎาคม เดือนสิงหาคม และเดือนธันวาคม
- ปริมาณทีเคเอ็น (TKN) มีค่าอยู่ในช่วง 20.16-104.5 มิลลิกรัม/ลิตร โดยมีเพียงเดือนมิถุนายน และเดือนตุลาคม ที่มีค่าอยู่ในเกณฑ์มาตรฐาน
- ปริมาณไขมันและน้ำมัน (Grease & Oil) มีค่าอยู่ในช่วง 1-9 มิลลิกรัม/ลิตร ซึ่งมีค่าอยู่ในเกณฑ์มาตรฐานทุกเดือน

2) คุณภาพน้ำทิ้งจากระบบบำบัดน้ำเสียของอาคารชุด เดอะคิท์ โลท์ บางกะดี-ติวานนท์ เฟส 2

ผลการติดตามตรวจสอบคุณภาพน้ำทิ้งบริเวณจุดระบายน้ำออกจากระบบบำบัดน้ำเสียระหว่างเดือน มิถุนายน -ธันวาคม พ.ศ. 2565 พบว่า

- ความเป็นกรด-ด่าง (pH) มีค่าอยู่ในช่วง 7.1-8.1 ซึ่งมีค่าอยู่ในเกณฑ์มาตรฐานทุกเดือน
- ค่าบีโอดี (BOD) มีค่าอยู่ในช่วง 4-65 มิลลิกรัม/ลิตร โดยมีเพียงเดือนสิงหาคม และเดือนกันยายน ที่มีค่าอยู่ในเกณฑ์มาตรฐาน
- ปริมาณของแข็งจมตัว (Settleable Solids) มีค่าอยู่ในช่วง < 0.1-1.2 มิลลิกรัม/ลิตร โดยส่วนใหญ่มีค่าอยู่ในเกณฑ์มาตรฐาน ยกเว้นเดือนมิถุนายน และเดือนพฤศจิกายน ที่มีค่าเกินเกณฑ์มาตรฐาน
- ปริมาณของแข็งแขวนลอย (Suspended Solids) มีค่าอยู่ในช่วง 14-109 มิลลิกรัม/ลิตร โดยส่วนใหญ่มีค่าอยู่ในเกณฑ์มาตรฐาน ยกเว้นเดือนมิถุนายน และเดือนพฤศจิกายน ที่มีค่าเกินเกณฑ์มาตรฐาน
- ปริมาณของแข็งละลายทั้งหมด (Total Dissolved Solids) มีค่าอยู่ในช่วง 15-394 มิลลิกรัม/ลิตร ซึ่งมีค่าอยู่ในเกณฑ์มาตรฐานทุกเดือน
- ปริมาณซัลไฟด์ (Sulfide) มีค่าอยู่ในช่วง 0.69-6.16 มิลลิกรัม/ลิตร โดยส่วนใหญ่มีค่าอยู่ในเกณฑ์มาตรฐาน ยกเว้นเดือนกรกฎาคม เดือนกันยายน และเดือนตุลาคมที่มีค่าเกินเกณฑ์มาตรฐาน
- ปริมาณทีเคเอ็น (TKN) มีค่าอยู่ในช่วง 1.32-56.86 มิลลิกรัม/ลิตร โดยส่วนใหญ่มีค่าอยู่ในเกณฑ์มาตรฐาน ยกเว้นเดือนกรกฎาคม และเดือนตุลาคม ที่มีค่าเกินเกณฑ์มาตรฐาน
- ปริมาณไขมันและน้ำมัน (Grease & Oil) มีค่าอยู่ในช่วง 1-9 มิลลิกรัม/ลิตร ซึ่งมีค่าอยู่ในเกณฑ์มาตรฐานทุกเดือน

ตารางที่ 3.7.2-1 ผลการติดตามตรวจสอบคุณภาพน้ำทิ้ง เฟส1

วัน/เดือน/ปี	ความเป็นกรดและต่างpH	ค่าบีโอดี (BOD)	ของแข็งจมตัว (Settleable Solids)	ของแข็งแขวนลอย (Suspended Solids)	ของแข็งละลายน้ำทั้งหมด (TDS) ^{2/}	ซัลไฟด์ (Sulfide)	ไนโตรเจนในรูปที่เคเอ็น (TKN)	ไขมันและน้ำมัน (Fat Oil & Grease)	ลักษณะตัวอย่างสี/ความขุ่น	ตะกอน
		มิลลิกรัม/ลิตร	มิลลิกรัม/ลิตร	มิลลิกรัม/ลิตร	มิลลิกรัม/ลิตร	มิลลิกรัม/ลิตร	มิลลิกรัม/ลิตร	มิลลิกรัม/ลิตร		
28 มิ.ย. 65	7.6	11	<0.1	26	275	<0.3	28.84	4	สีเหลืองขุ่น	มีตะกอนสีน้ำตาล
26 ก.ค. 65	7.3	47*	0.3	30	159	2.61	58.25*	4	สีเหลืองขุ่น	มีตะกอนสีน้ำตาล
18 ส.ค. 65	7.3	64*	1*	28	96	15.69*	55.83*	9	สีเหลืองขุ่น	มีตะกอนสีน้ำตาล
15 ก.ย. 65	7.5	33*	0.2	25	230	0.89	54.87*	2	สีเหลือง	มีตะกอนสีน้ำตาล
11 ต.ค. 65	7.5	33*	<0.1	13	304	0.84	20.16	1	สีเหลืองขุ่น	มีตะกอนสีน้ำตาล
18 พ.ย. 65	7.4	14	<0.1	12	203	0.65	57.12*	2	สีเหลืองขุ่น	มีตะกอนสีน้ำตาล
2 ธ.ค. 65	7.3	52*	0.1	6	284	7.98	104.5*	6	สีเหลืองขุ่น	มีตะกอนสีน้ำตาล
ค่าต่ำสุด-ค่าสูงสุด	7.3-7.6	11-64*	<0.1-1*	6-30	96-304	0.65-15.69*	20.16-104.5*	1-9	-	-
ค่ามาตรฐาน ^{1/}	5.0-9.0	≤30	≤0.5	≤30	500	≤1.0	≤35	≤20	-	-

หมายเหตุ : ติดตามตรวจสอบเพิ่มเติมตามที่กำหนดไว้ในมาตรการป้องกันและแก้ไขผลกระทบสิ่งแวดล้อมของโครงการที่กำหนดให้เก็บและวิเคราะห์ตัวอย่างด้วยวิธีมาตรฐานตามประกาศกระทรวงทรัพยากรธรรมชาติและสิ่งแวดล้อม เรื่อง กำหนดมาตรฐานควบคุมการระบายน้ำทิ้งจากอาคารบางประเภทและบางขนาด ประกาศในราชกิจจานุเบกษาฉบับประกาศทั่วไป เล่ม 122 ตอนที่ 125 ง ลงวันที่ 29 ธันวาคม 2548

^{1/} ประกาศกระทรวงทรัพยากรธรรมชาติและสิ่งแวดล้อม เรื่อง กำหนดมาตรฐานควบคุมการระบายน้ำทิ้งจากอาคารบางประเภทและบางขนาด ประกาศในราชกิจจานุเบกษาฉบับประกาศทั่วไป เล่ม 122 ตอนที่ 125 ลงวันที่ 29 ธันวาคม พ.ศ. 2548 (มาตรฐานควบคุมการระบายน้ำทิ้งอาคาร ประเภท ข)

^{2/} สารที่ละลายได้ทั้งหมด (Total Dissolved Solids) เป็นค่าที่เพิ่มขึ้นจากปริมาณสารละลายในน้ำใช้ตามปกติของแต่ละเดือน

* มีค่าไม่เป็นไปตามมาตรฐานฯ กำหนด

ที่มา : ตรวจวัดโดยบริษัท อีวีเอ็ม แลบบอราทอรี จำกัด และบริษัท ท็อปส์-แลบ คอนซัลแตนท์ จำกัด (ขึ้นทะเบียนห้องปฏิบัติการวิเคราะห์เอกชน เลขทะเบียน ว-330-จ-9645 และ ว-326-จ-9584 ตามลำดับ ต่อกรมโรงงานอุตสาหกรรม)

ตารางที่ 3.7.2-2 ผลการติดตามตรวจสอบคุณภาพน้ำทิ้ง เฟส2

วัน/เดือน/ปี	ความเป็นกรดและต่างpH	ค่าบีโอดี (BOD)	ของแข็งจมตัว (Settleable Solids)	ของแข็งแขวนลอย (Suspended Solids)	ของแข็งละลายน้ำทั้งหมด (TDS) ^{2/}	ซัลไฟด์ (Sulfide)	ไนโตรเจนในรูปที่เคเอ็น (TKN)	ไขมันและน้ำมัน (Fat Oil & Grease)	ลักษณะตัวอย่างสี/ความขุ่น	ตะกอน
		มิลลิกรัม/ลิตร	มิลลิกรัม/ลิตร	มิลลิกรัม/ลิตร	มิลลิกรัม/ลิตร	มิลลิกรัม/ลิตร	มิลลิกรัม/ลิตร	มิลลิกรัม/ลิตร		
28 มิ.ย. 65	8.1	33*	0.9*	67*	252	0.69	34.4	9	สีเหลืองขุ่น	มีตะกอนสีน้ำตาล
26 ก.ค. 65	7.2	58*	0.2	15	188	3.84*	50.27*	4	สีเหลืองขุ่น	มีตะกอนสีน้ำตาล
18 ส.ค. 65	7.1	4	<0.1	<5	65	0.95	1.32	2	สีเหลืองขุ่น	มีตะกอนสีน้ำตาล
15 ก.ย. 65	7.4	10	<0.1	<5	46	1.02*	9.32	3	สีเหลือง	มีตะกอนสีน้ำตาล
11 ต.ค. 65	7.4	35*	<0.1	<5	89	6.16*	56.86*	2	สีเหลืองขุ่น	มีตะกอนสีน้ำตาล
18 พ.ย. 65	7.4	65*	1.2*	109	15	0.86	11.34	3	สีเหลืองขุ่น	มีตะกอนสีน้ำตาล
2 ธ.ค. 65	7.7	33*	0.1	14	394	0.84	12.75	1	สีเหลืองขุ่น	มีตะกอนสีน้ำตาล
ค่าต่ำสุด-ค่าสูงสุด	7.1-8.1	4-65*	<0.1-1.2*	14-109*	15-394	0.69-6.16*	1.32-56.86*	1-9	-	-
ค่ามาตรฐาน ^{1/}	5.0-9.0	≤30	≤0.5	≤30	500	≤1.0	≤35	≤20	-	-

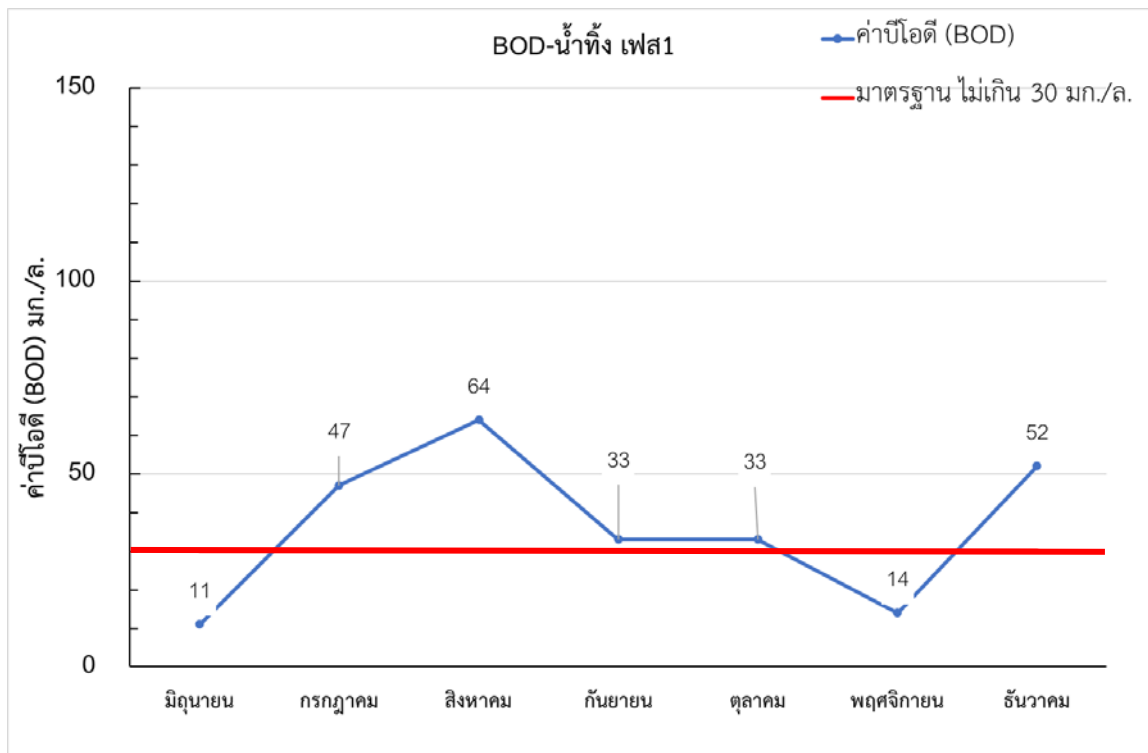
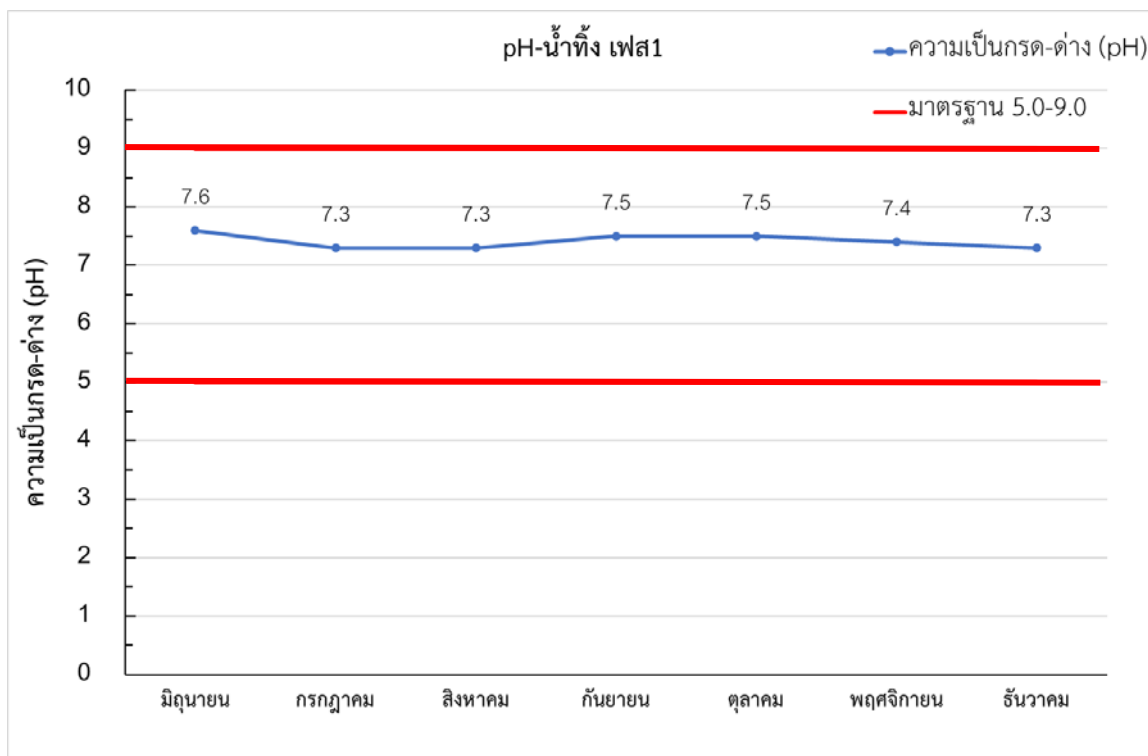
หมายเหตุ : ติดตามตรวจสอบเพิ่มเติมตามที่กำหนดไว้ในมาตรการป้องกันและแก้ไขผลกระทบสิ่งแวดล้อมของโครงการที่กำหนดให้เก็บและวิเคราะห์ตัวอย่างด้วยวิธีมาตรฐานตามประกาศกระทรวงทรัพยากรธรรมชาติและสิ่งแวดล้อม เรื่อง กำหนดมาตรฐานควบคุมการระบายน้ำทิ้งจากอาคารบางประเภทและบางขนาด ประกาศในราชกิจจานุเบกษาฉบับประกาศทั่วไป เล่ม 122 ตอนที่ 125 ง ลงวันที่ 29 ธันวาคม 2548

^{1/} ประกาศกระทรวงทรัพยากรธรรมชาติและสิ่งแวดล้อม เรื่อง กำหนดมาตรฐานควบคุมการระบายน้ำทิ้งจากอาคารบางประเภทและบางขนาด ประกาศในราชกิจจานุเบกษาฉบับประกาศทั่วไป เล่ม 122 ตอนที่ 125 ลงวันที่ 29 ธันวาคม พ.ศ. 2548 (มาตรฐานควบคุมการระบายน้ำทิ้งอาคาร ประเภท ข)

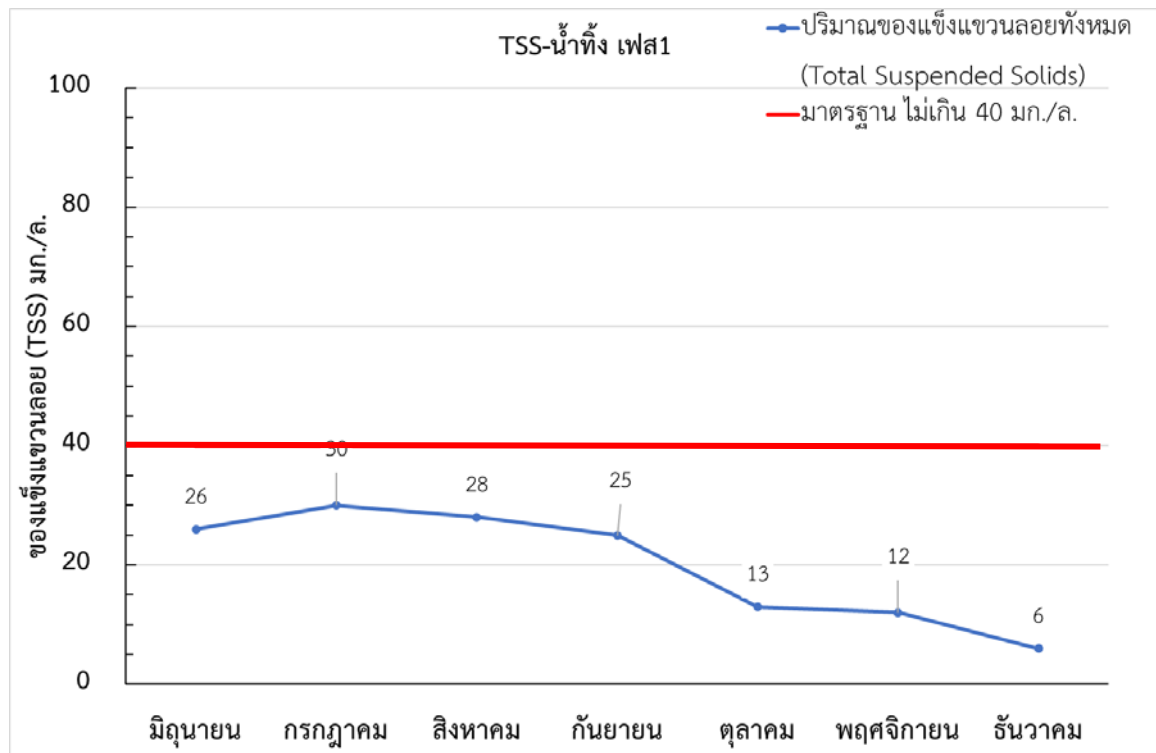
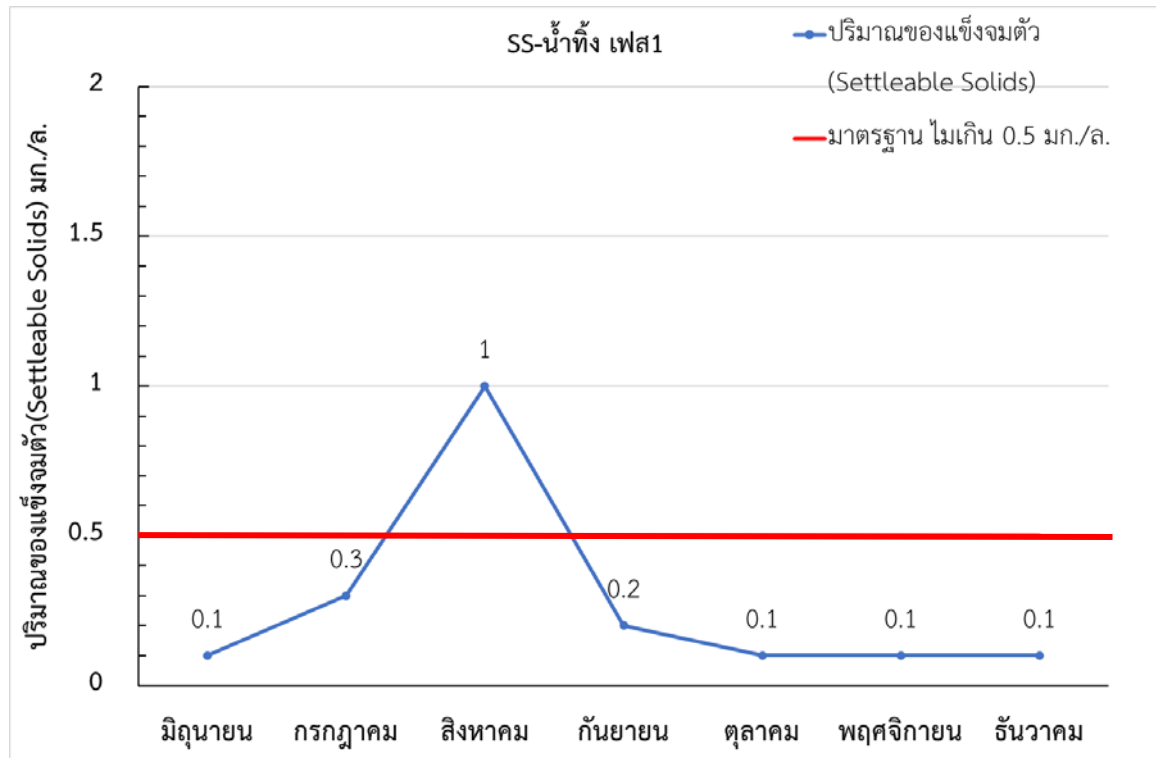
^{2/} สารที่ละลายได้ทั้งหมด (Total Dissolved Solids) เป็นค่าที่เพิ่มขึ้นจากปริมาณสารละลายในน้ำใช้ตามปกติของแต่ละเดือน

* มีค่าไม่เป็นไปตามมาตรฐานฯ กำหนด

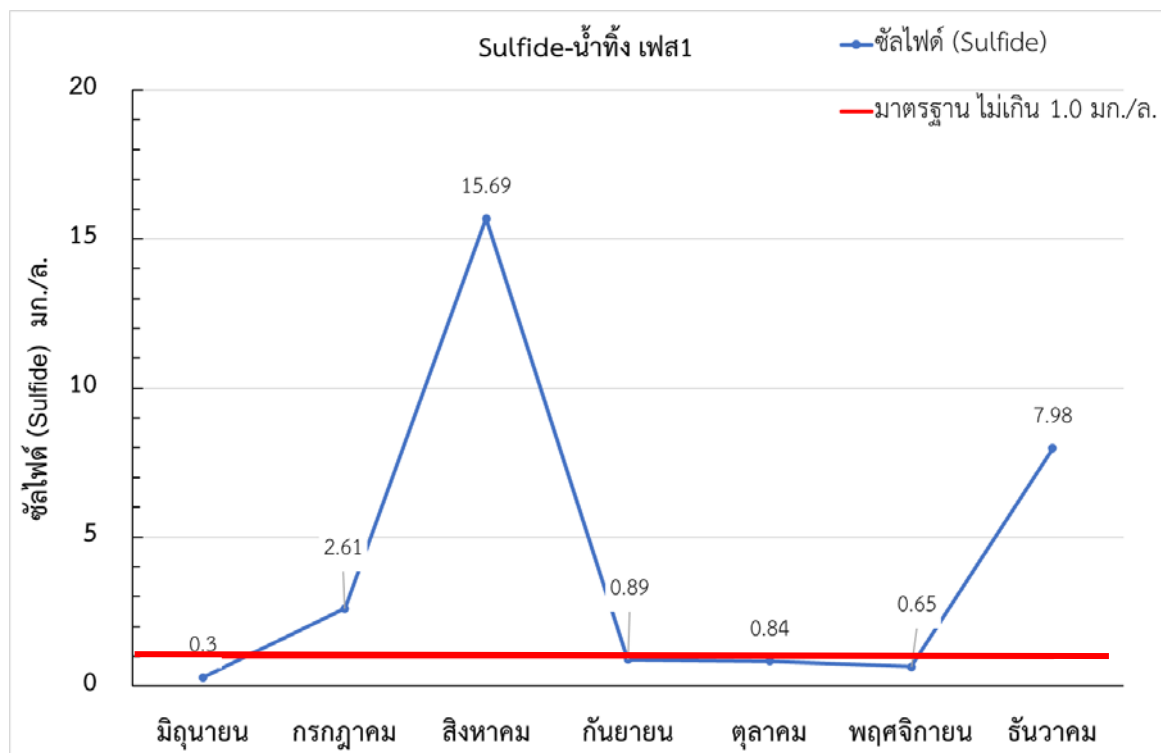
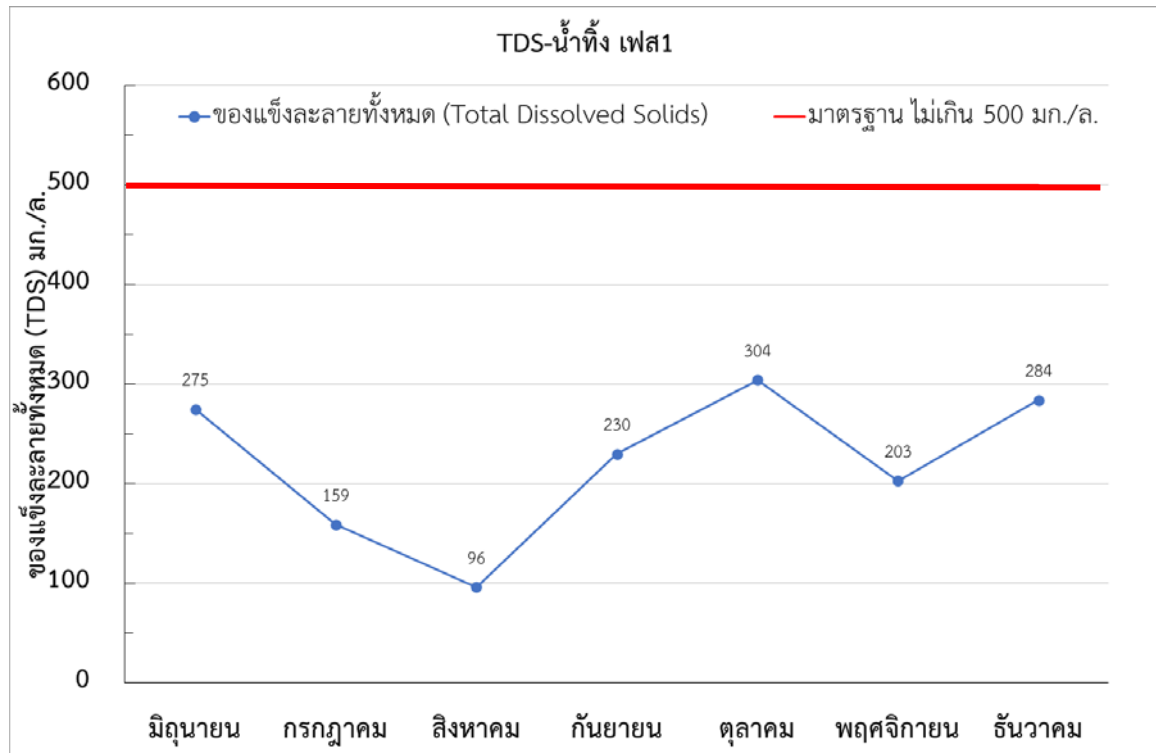
ที่มา : ตรวจวัดโดยบริษัท อีวีเอ็ม แลบบอราทอรี จำกัด และบริษัท ท็อปส์-แลบ คอนซัลแตนท์ จำกัด (ขึ้นทะเบียนห้องปฏิบัติการวิเคราะห์เอกชน เลขทะเบียน ว-330-จ-9645 และ ว-326-จ-9584 ตามลำดับ ต่อกรมโรงงานอุตสาหกรรม)



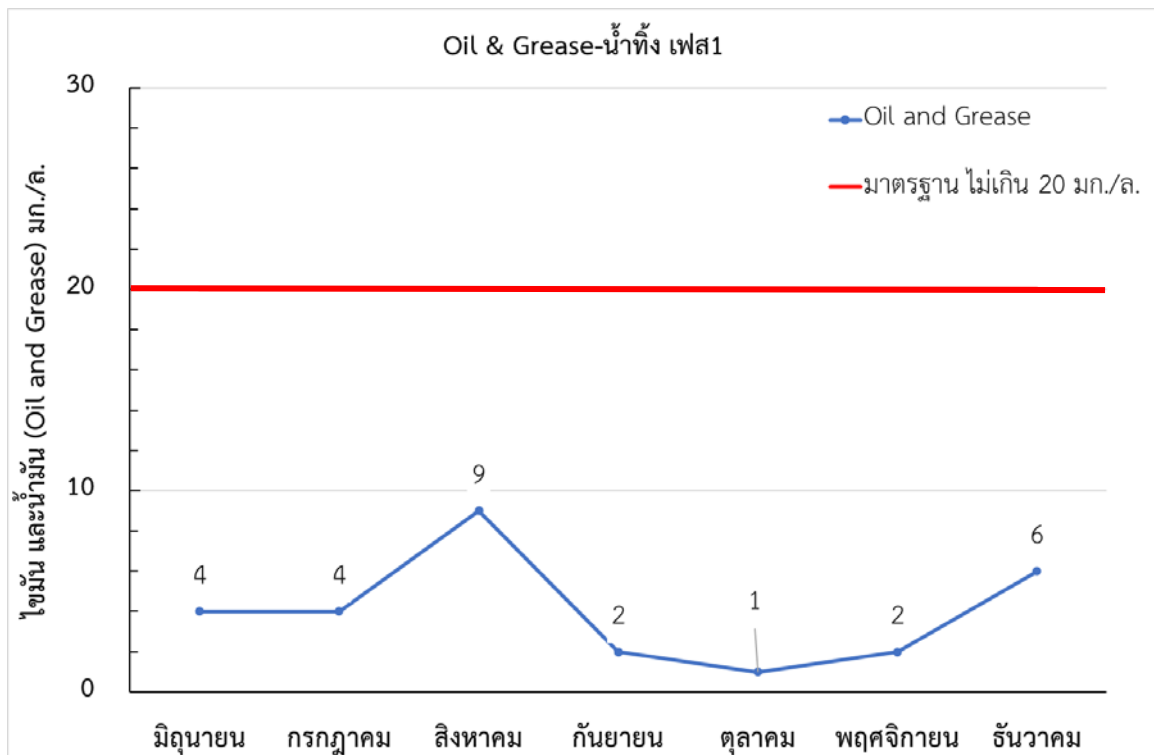
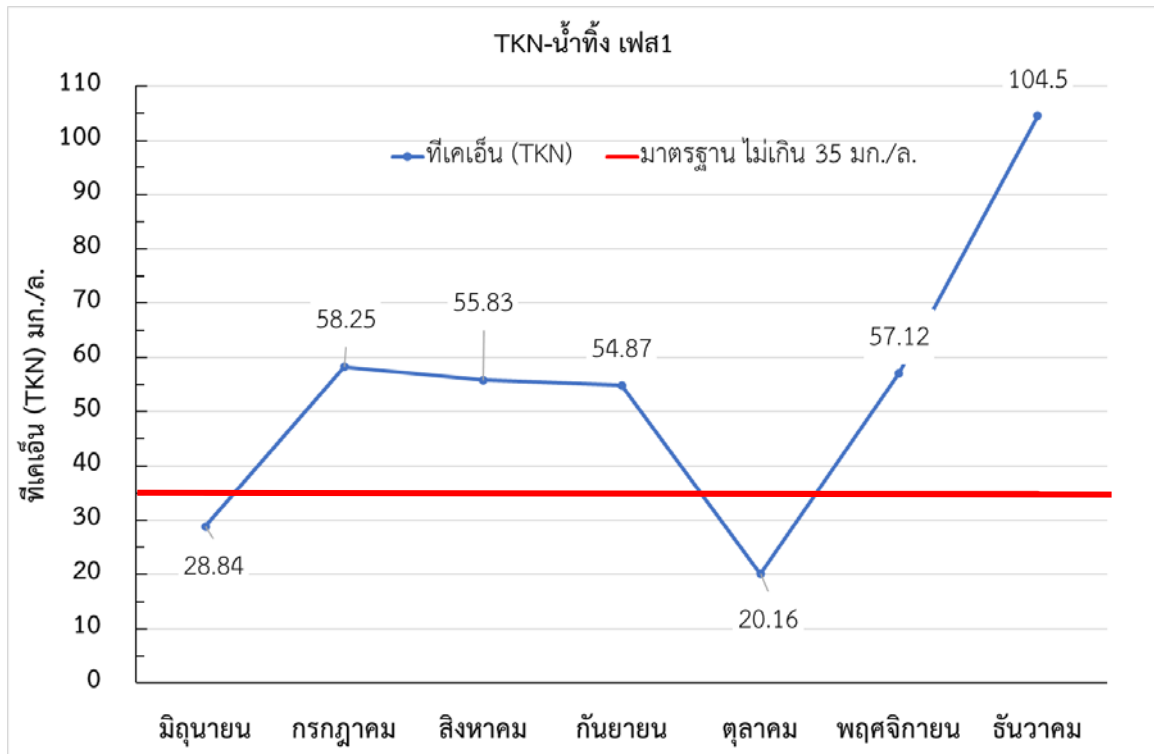
รูปที่ 3.7.2-2 ผลการติดตามตรวจสอบคุณภาพน้ำทิ้ง เฟส1



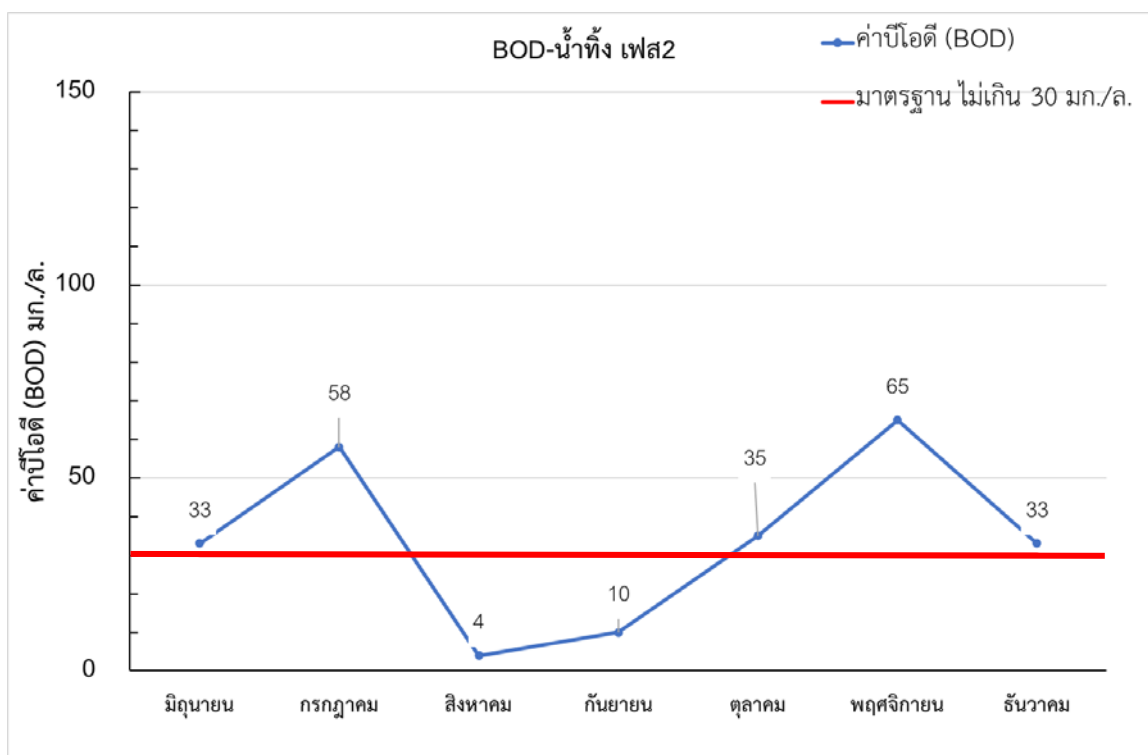
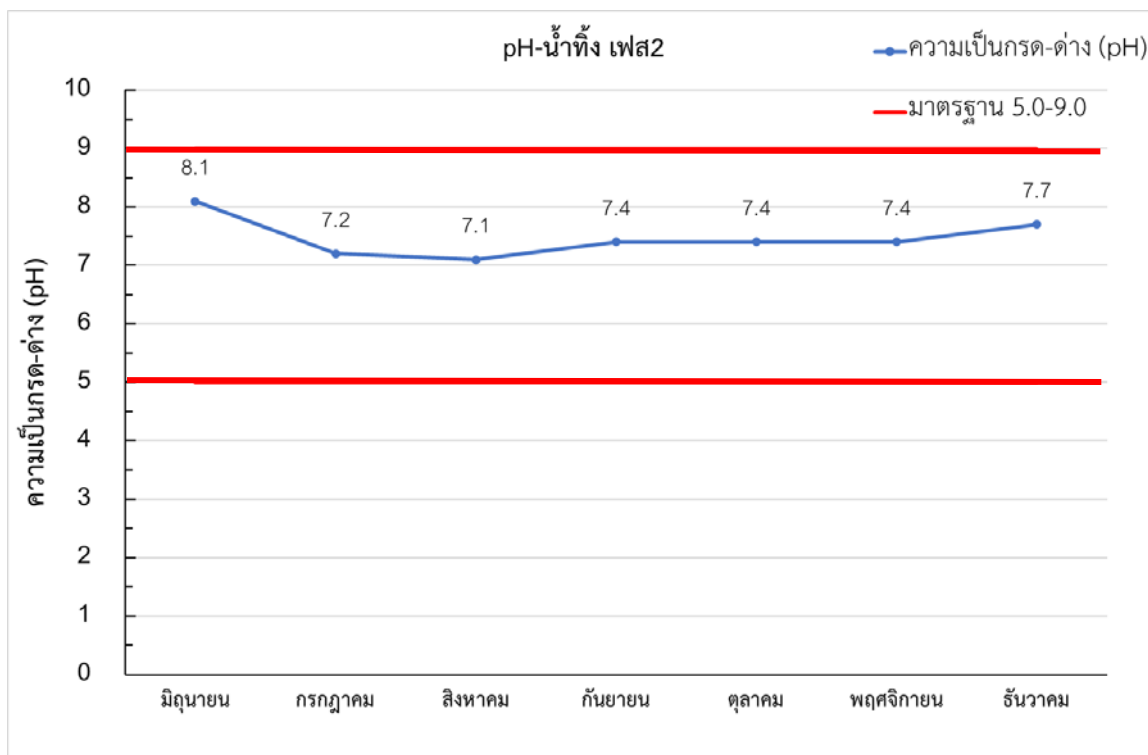
รูปที่ 3.7.2-2 ผลการติดตามตรวจสอบคุณภาพน้ำทิ้ง เฟส1 (ต่อ)



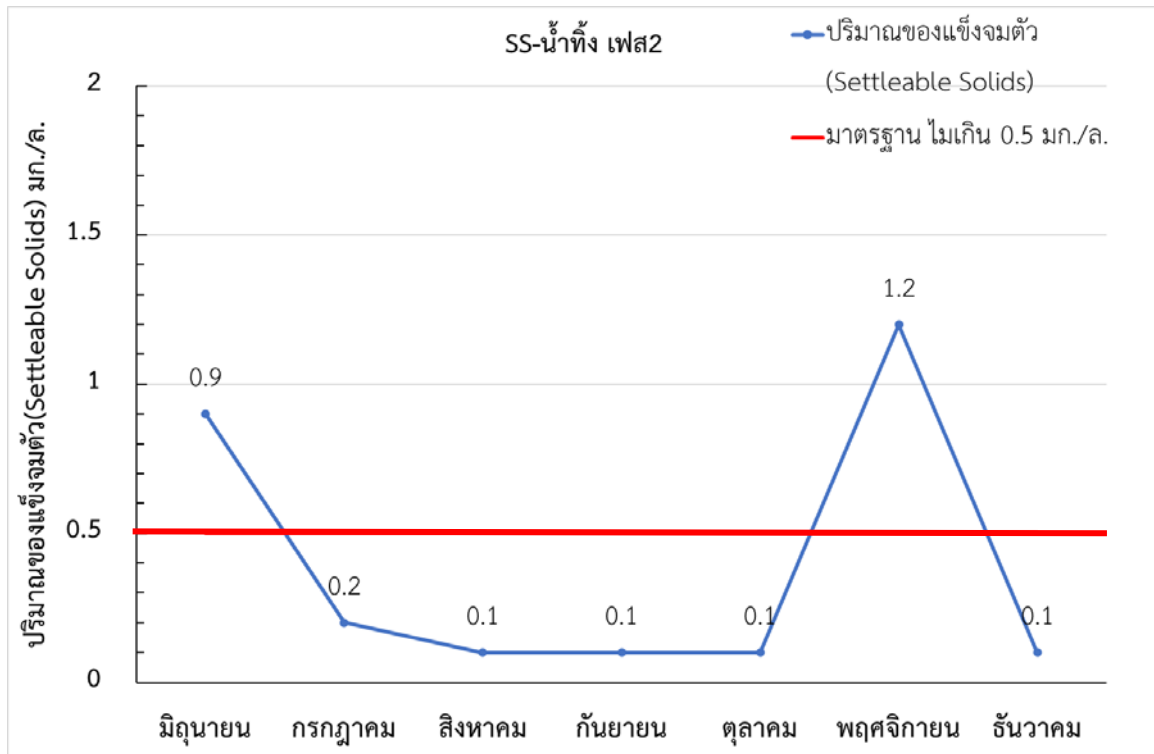
รูปที่ 3.7.2-2 ผลการติดตามตรวจสอบคุณภาพน้ำทิ้ง เฟส1 (ต่อ)



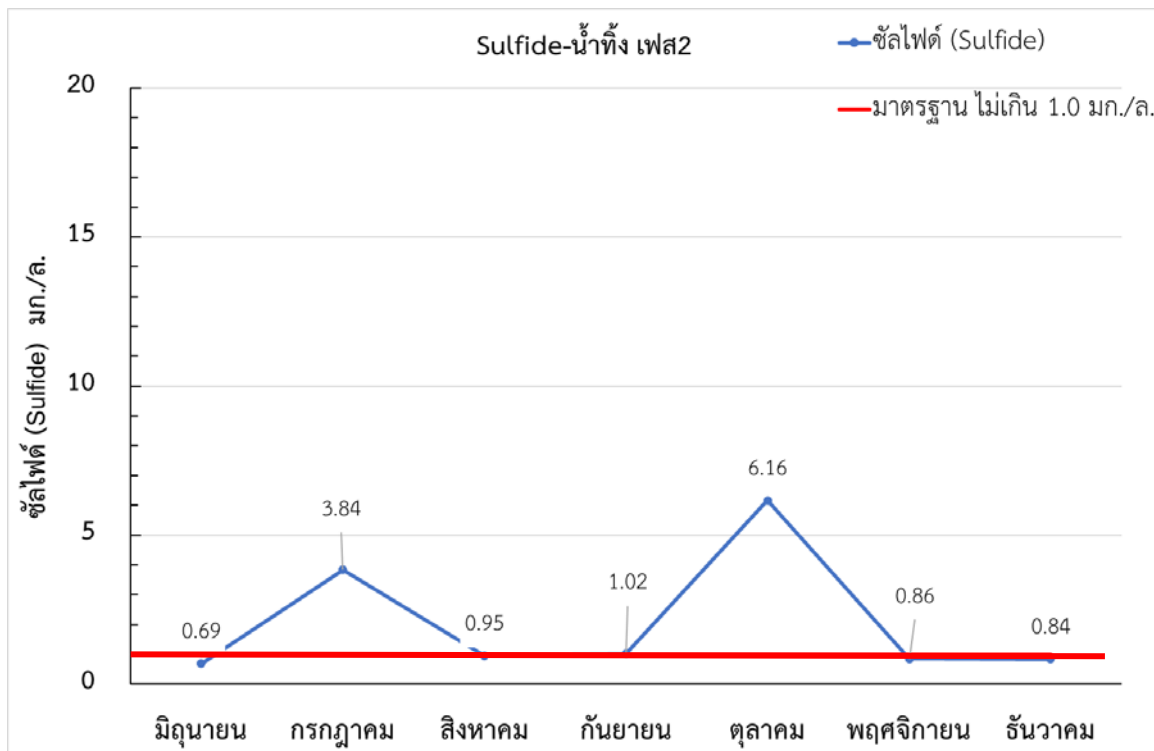
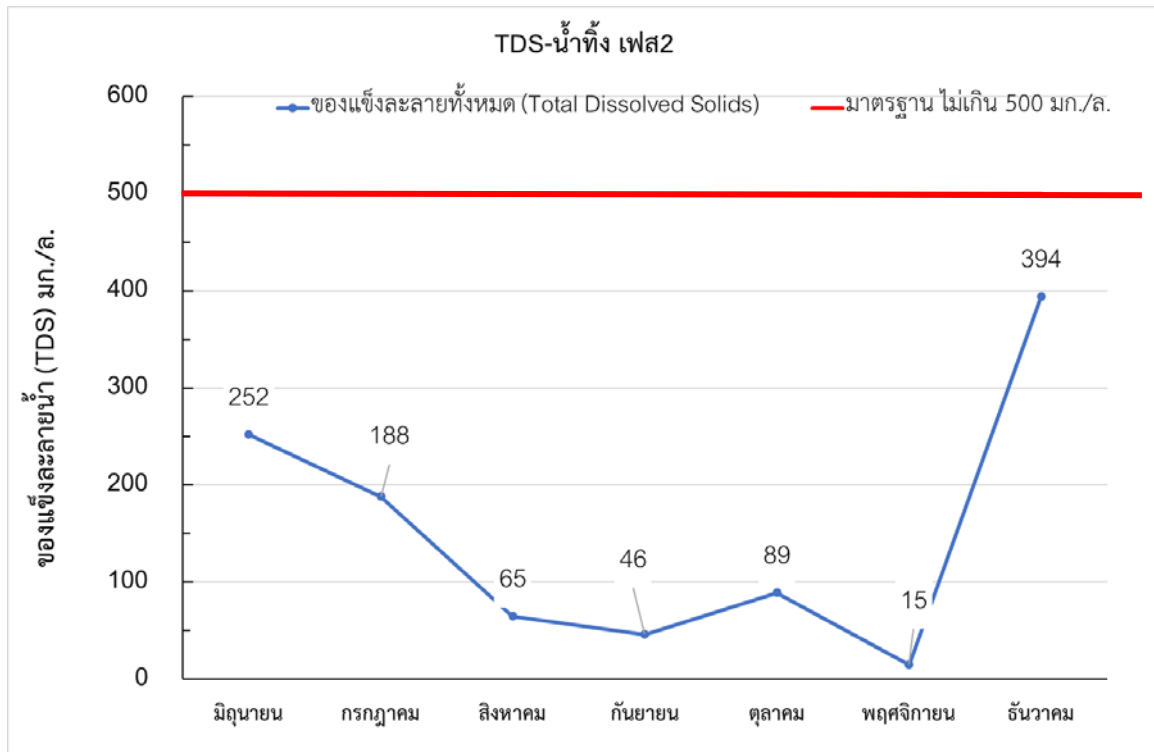
รูปที่ 3.7.2-2 ผลการติดตามตรวจสอบคุณภาพน้ำทิ้ง เฟส1 (ต่อ)



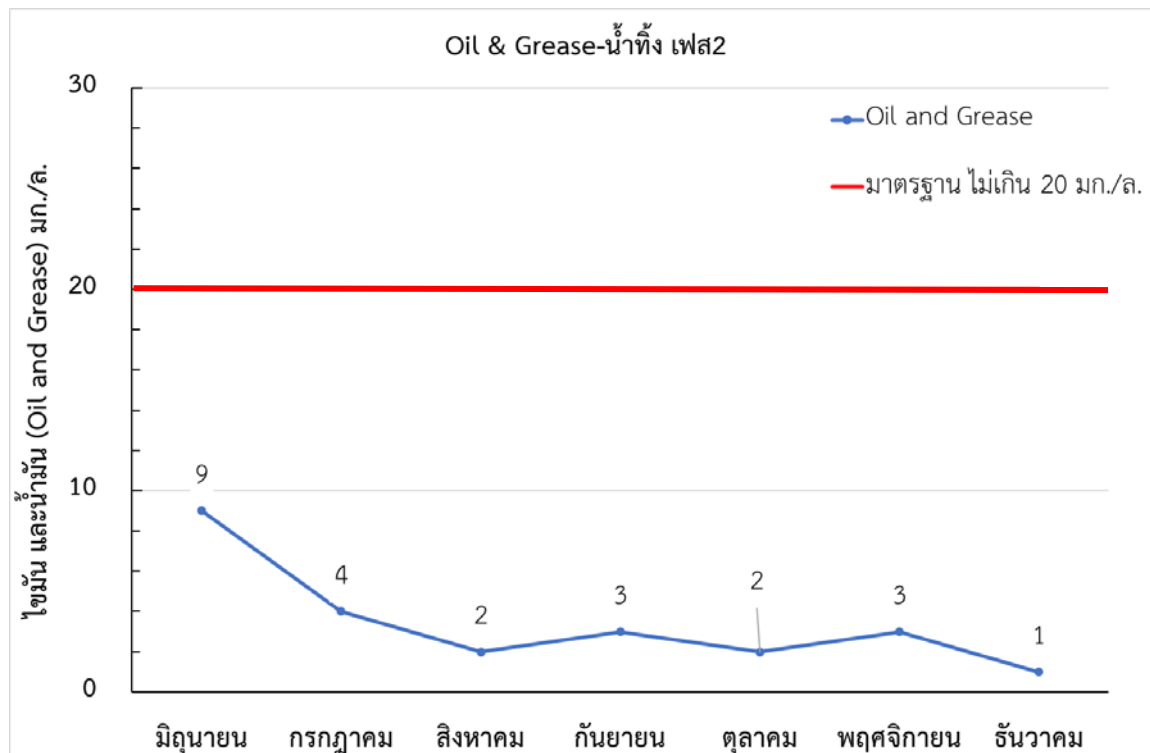
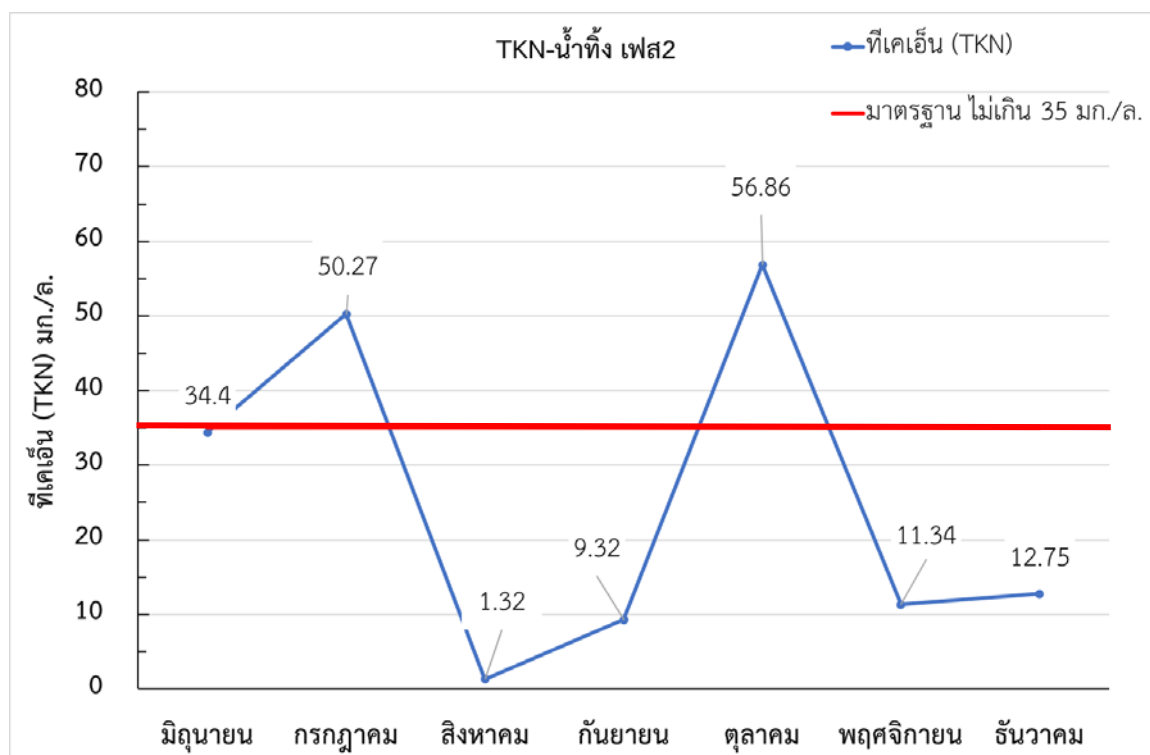
รูปที่ 3.7.2-3 ผลการติดตามตรวจสอบคุณภาพน้ำทิ้ง เฟส2



รูปที่ 3.7.2-3 ผลการติดตามตรวจสอบคุณภาพน้ำทิ้ง เฟส2 (ต่อ)



รูปที่ 3.7.2-3 ผลการติดตามตรวจสอบคุณภาพน้ำทิ้ง เฟส2 (ต่อ)



รูปที่ 3.7.2-3 ผลการติดตามตรวจสอบคุณภาพน้ำทิ้ง เฟส2 (ต่อ)

3.8 ทศนียภาพ

3.8.1 มาตรการติดตามตรวจสอบ

กำหนดให้โครงการตรวจสอบการเจริญเติบโตของต้นไม้เดือนละสองครั้ง หากพบว่าต้นไม้เหี่ยวเฉาหรือตายให้บำรุงดูแลและปลูกซ่อมแซมทันที ตรวจสอบความชุ่มชื้นของดิน ในบริเวณสวนและรอบต้นไม้วันละ 1 ครั้ง และตัดแต่งกิ่งโดยควบคุมทั้งทรงพุ่มและความสูงของลำต้นด้วยการตัดแต่งกิ่งไม้ด้านข้างและด้านบนออกปีละ 1 ครั้ง ตลอดช่วงเปิดดำเนินการ

3.8.2 ผลการตรวจสอบ

ผลการสำรวจพื้นที่ พบว่า พื้นที่สีเขียวของโครงการมีความสมบูรณ์ และมีเจ้าหน้าที่ดูแลรดน้ำต้นไม้ และตัดแต่งกิ่งต้นไม้ให้สวยงาม และจากการสัมภาษณ์เจ้าหน้าที่ พบว่า โครงการมีจัดเจ้าหน้าที่ให้ดูแลพื้นที่สีเขียวของโครงการเป็นประจำ ทั้งนี้หากพบว่า มีต้นไม้ตายหรือเหี่ยวเฉาโครงการจะเร่งทำการปลูกต้นไม้ต้นใหม่ทดแทนทันที